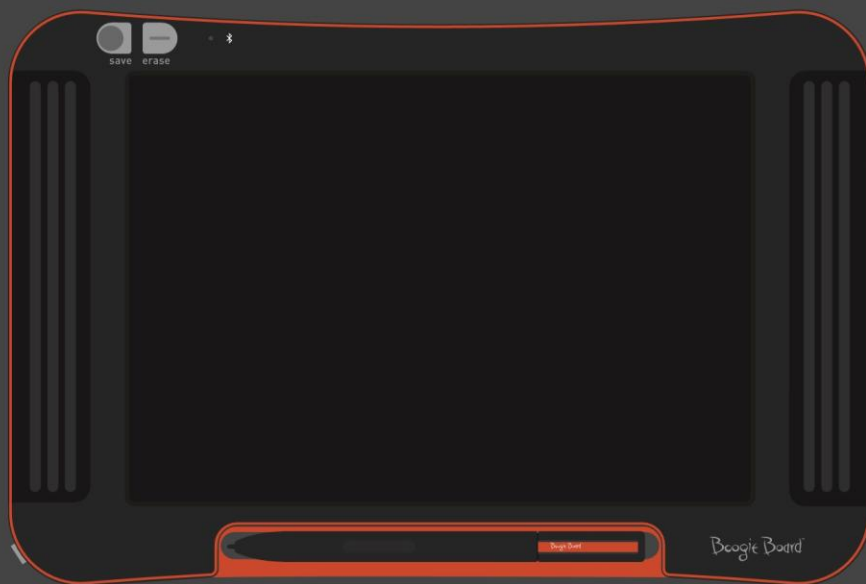


Boogie Board™

SYNC 9.7



راهنمای استفاده

در مورد این دستورالعمل

از اینکه Boogie Board را انتخاب نموده اید ممنونیم. این دستورالعمل در مورد سخت افزار Boogie Board شما را راهنمایی می کند. نظرات شما در مورد بهبود این دستورالعمل یا در مورد سخت افزار را پذیراییم. لطفا نظرات، پیشنهادات و سوالات خود را به ایمیل زیر بفرستید:

improv.support@kentdisplays.com

برای پشتیبانی، دریافت نرم افزار و یا ثبت Boogie Board به سایت زیر بروید:

<http://improvelectronics.com/support>

Boogie Board رو به پیشرفت است. به همین دلیل برخی تغییرات و ویژگی ها در این دستورالعمل اشاره نشده است.

در مورد بوگی برد شما

خوش آمدید

نیازهای سیستمی

محتویات بسته؟

ویژگی محصول

لوازم جانبی

مشخصات تکنیکی

بوگی برد خود را استفاده کنید

آغاز به کار

شارژ کردن

روشن و خاموش کردن بوگی برد

بوگی برد را با بلوتوث متصل کنید

بر روی بوگی برد خود بنویسید

ذخیره و پاک کردن

انتقال داده های ذخیره شده به کامپیوتر

مد دیجیتالیزر

مراقبت

پشتیبانی

عیب یابی

اطلاعات ارجاع و گارانتی

چارت نمایشگر

ضمیمه

اصطلاحات

اسناد

درباره

BOOGIE BOARD
SYNC 9.7 LCD EWRITER

۲

به خانواده استفاده کنندگان از Boogie Board. آخرین ورژن از تکنولوژی eWriter خوش آمدید. شما اکنون به صورت دیجیتال قادرید صفحاتی از نوشته را پشت سر هم بدون از دست دادن حس خوب نوشتن ایجاد کنید. بوگی برد تصاویر شما را ذخیره کرده و اطلاعات را از طریق پورت USB یا بلوتوث به کامپیوتر، تلفن یا تبلت شما انتقال می دهد. و این فقط ابتدای راه است.

لطفاً لحظاتی وقت صرف کنید و به سایت ما رفته تا بوگی برد خود را ثبت کرده و از وارانتهی و دیگر مزایای آن بهره ببرید:

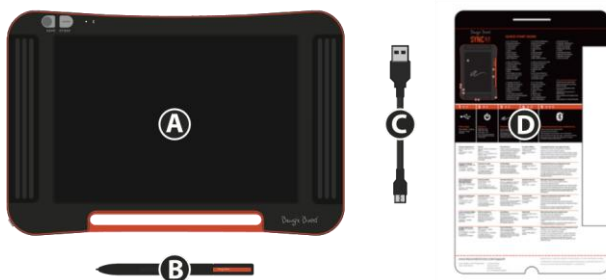
<http://improvelectronics.com/support/boogie-board-product-registration.html>

نیازهای سیستمی

یک کامپیوتر با یک پورت USB و سیستم عامل:

- Mac OSX 10.8 و بالاتر
- ویندوز ویستا، ۷ و ۸

محتویات بسته

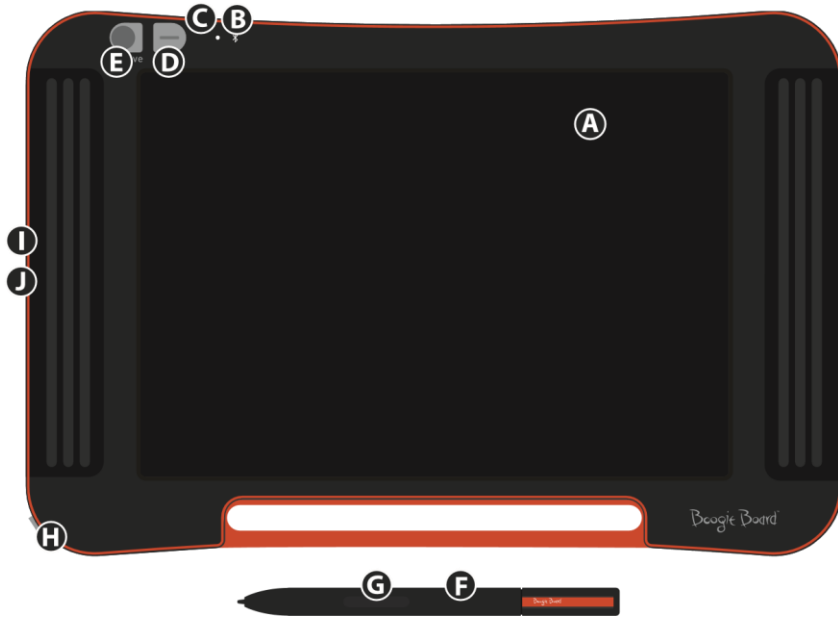


A Boogie Board ۹,۷

B Sync Stylus

C کابل USB میکرو

D راهنمای شروع



A صفحه LCD ۹,۷ اینچی حساس
به فشار

B نمایشگر بلوتوث

C نمایشگر وضعیت

D دکمه پاک کردن

E دکمه ذخیره گر

F قلم

G عملگر شبیه موس

H دکمه پاور

I نمایشگر شارژ

J پورت میکرو USB

لوازم جانبی

بوگی برد خود را به منظور حفاظت در کیف مخصوص آن حمل کنید
این کیف از بوگی برد محافظت کرده و از آسیب های ناگهانی وارده بر
صفحه آن جلوگیری می کند. طراحی آن برای استفاده در کلاس و بعنوان دفتر بسیار مناسب است.



مشخصات فنی

ابعاد

اندازه محصول: 283mm*190*11

اندازه LCD: 241mm

وزن

وزن محصول: ۳۱۲ گرم

حافظه داخلی

ظرفیت: ۱۰۰۰ فایل pdf

اتصال

بلوتوث ۲,۱ + EDR

- مد هواپیما: با گرفتن دکمه پاک کردن روشن می شود
- اتصال بلوتوث: با گرفتن دکمه ذخیره روشن می شود.

میکرو USB

توان الکتریکی

دکمه روشن و خاموش

روشن ماندن به مدت یک هفته با یک بار شارژ
مد خواب: بعد از یک ساعت که با آن کار نشود

رنگ

مشکی با حاشیه نارنجی

سازگاری

Mac OS X ۱۰٫۸ یا بالاتر

ویندوز ویستا، ۷ و ۸

آندروید و iOS

حافظه

دمای قابل تحمل: بین -۱۰ تا ۶۵ درجه سانتی گراد

دمای کاری: بین ۱۰ تا ۴۰ درجه سانتی گراد

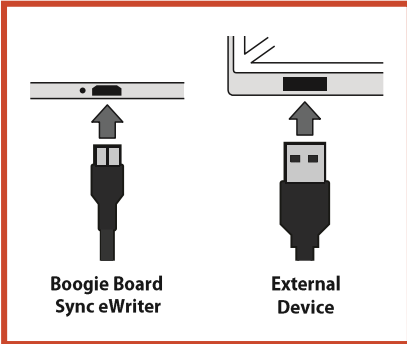
از بوگی برد خود استفاده کنید

شارژ کردن

مهم:

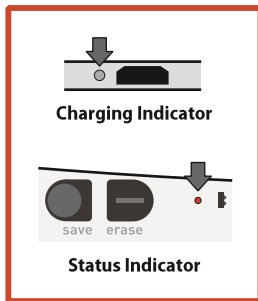


بوگی برد را قبل از اولین استفاده، به مدت ۴ ساعت شارژ کنید. یک بار شارژ کامل به هنگام استفاده معمولی، یک هفته دوام دارد.



۱. بوگی برد و کابل میکرو USB را خارج نمایید.
۲. انتهای میکرو کابل USB را به پورت زیر بوگی برد متصل کنید.
۳. انتهای بزرگتر کابل USB را به پورت دستگاه موجود (کامپیوتر یا تبلت) متصل کنید.
۴. هنگامی که بوگی برد متصل شده و در حال شارژ باشد شما دو چراغ مشاهده خواهید کرد:

- چراغ نشانگر شارژ در کنار پورت میکرو USB، که **قرمز** می شود. زمانی که بوگی برد به طور کامل شارژ شود، این چراغ خاموش خواهد شد.
 - چراغ نشانگر وضعیت در کنار دکمه پاک کردن در جلوی بوگی برد، که **قرمز** می شود. این نشانگر بیان می کند که بوگی برد در حال حاضر چیزی را بر روی حافظه داخلی ضبط نمی کند.
۵. کابل USB را از دستگاه و بوگی برد قطع کنید. بوگی برد اکنون قابل استفاده است.

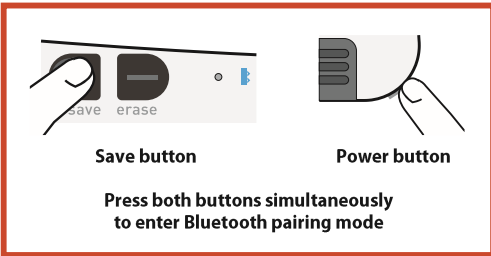


پیشنهاد می شود هنگامی بوگی برد خود را شارژ کنید که چراغ نشانگر وضعیت، زرد یا قرمز باشد. جدول صفحه ۱۶ را نگاه کنید.

روشن و خاموش کردن بوگی برد

۱. برای روشن کردن بوگی برد، دکمه پاور را فشار دهید. چراغ نشانگر وضعیت با توجه به میزان باطری **سبز**، **زرد** و یا **قرمز** خواهد شد.
۲. برای خاموش کردن بوگی برد، دکمه پاور را فشار دهید. چراغ نشانگر وضعیت ابتدا **قرمز** و سپس خاموش خواهد شد. پس از یک ساعت بدون استفاده بودن، بوگی برد اطلاعات شما را ذخیره کرده و سپس خاموش می شود.

اتصال بوگی برد به یک دستگاه بلوتوث



۱. بلوتوث دستگاه خارجی خود (مانند تلفن همراه، لپ تاپ یا تبلت) را روشن کرده و به قسمت تنظیمات بلوتوث آن بروید.
۲. مطمئن شوید که بوگی برد شما خاموش است. هنگامی که بوگی برد خاموش است، ابتدا دکمه **ذخیره** و سپس به طور همزمان دکمه پاور را **فشار** دهید. این امر باعث می شود بوگی برد وارد مدل اتصال شده و قابل کشف توسط دستگاه بلوتوث خارجی شود.
۳. هنگامی که دستگاه خارجی، بوگی برد را پیدا کرد، شما می-توانید به آن متصل شوید. چراغ نشانگر بلوتوث بوگی برد در این حالت سه مرتبه به رنگ **آبی**، روشن و خاموش می شود.

برای قطع اتصال بلوتوث: بوگی برد را خاموش کرده و سپس دکمه **پاک کردن** و **پاور** را همزمان فشار دهید. بلوتوث در محیط هایی نظیر هواپیما، بیمارستان یا ... باید خاموش باشد.

نوشتن و رسم شکل بر روی بوگی برد

۱. برای نوشتن یا رسم شکل، از قلم سینک بر روی صفحه نمایش درست شبیه حالت مداد بر روی کاغذ، استفاده نمایید. چراغ نشانگر وضعیت، هنگامی که قلم را بشناسد یکبار چشمک می زند. توضیحات بیشتر در مورد نوشتن و رسم در سایت زیر موجود است.

<http://improvelectronics.com/support/downloads/>

مهم:

تنها از قلم سینک برای نوشتن بر روی بوگی برد استفاده کنید. شما برای استفاده از بوگی برد نیازی به اتصال به کامپیوتر یا دستگاه بلوتوث جانبی ندارید.



مهم:

از بوگی برد در محلی که اثر مغناطیسی وجود دارد استفاده نکنید، چرا که می تواند بر روی عملکرد دیجیتالر تداخل ایجاد کند. مغناطیس بر حافظه داخلی بوگی برد تاثیری ندارد و فایل های ذخیره شده که در معرض مغناطیس قرار دارند، پاک نخواهند شد.



ذخیره کردن و پاک کردن

ذخیره کردن تصاویر



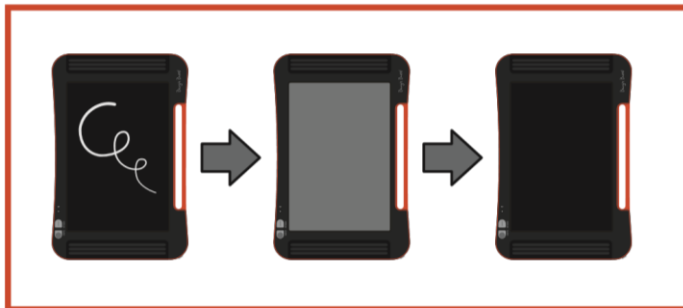
۱. برای ذخیره کردن یک تصویر، دکمه ذخیره را فشار داده و رها کنید. این امر هرچه را که بر روی صفحه نمایشگر است، بر روی حافظه داخلی **ذخیره** می‌کند. چراغ نشانگر وضعیت، به هنگام ذخیره سازی چشمک زده و پس از آن دوباره ثابت می‌شود.

شما باید از قلم مخصوص جهت ذخیره‌سازی تصاویر خود استفاده نمایید. اشکال یا نوشته‌هایی که به کمک شیء‌ای غیر از قلم مخصوص ایجاد شده باشند، در حافظه داخلی ذخیره نخواهند شد.

پاک کردن تصاویر



۱. برای پاک کردن تصاویر دکمه‌ی **پاک کردن** را فشار دهید. این کار سطح بوگی برد را پاک می‌کند. چراغ نشانگر وضعیت، **قرمز** شده و صفحه بوگی برد شروع به چشمک زدن سریع کرده تا زمانی که تصویر کاملاً پاک شود. اگر تصویر پاک نشد، از روشن بودن بوگی برد مطمئن شوید.



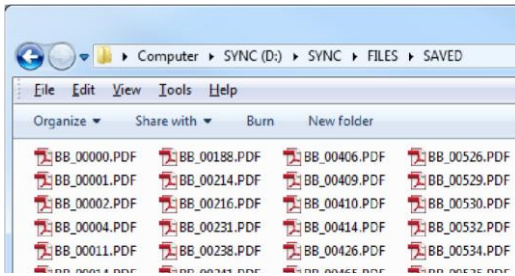
آیا دکمه پاک کردن زود فشرده شده است؟ پاک کردن به معنای حذف شدن نیست - فشردن دکمه پاک کردن، صفحه بوگی برد را پاک می‌کند، اما تصاویر شما درون حافظه داخلی دستگاه در پوشه‌ی "Erased" ذخیره می‌شود. برای بازیابی تصاویر پاک شده، بوگی برد را به کامپیوتر متصل کنید. برای اطلاعات بیشتر در مورد فایل‌های ذخیره شده در بوگی برد صفحه بعد را ببینید.

انتقال داده های ذخیره شده به کامپیوتر



۱- بوگی برد را به کمک کابل USB به کامپیوتر یا لپ تاپ خود متصل کنید.

۲- پوشه Sync را برای مشاهده ی پوشه های ذخیره و پاک شده باز کنید. این پوشه ها حاوی اطلاعات pdf می باشند.



۳- از اینجا شما می توانید فایل ها را حذف کرده یا انتقال دهید.

مهم:



فایل های حذف شده از Boogie Board کاملا حذف می شوند و برای فایل های الکترونیکی "trash" یا "recycle bin" وجود ندارد.

مد دیجیتایزر

برای عمل کردن بوگی برد در "مد دیجیتایزر"، که به شما کمک می‌کند تا از قلم سینک به عنوان موس یا دستگاه ورودی استفاده کنید، ابتدا نرم افزار Sync Virtual Desktop Companion (VCD) را از وب سایت ما دریافت کنید.

<http://improvelectronics.com/support/downloads/>

پس از نصب نرم‌افزار، آیکون Sync را که در منوی استارت ظاهر می‌شود، انتخاب کرده و "Digitizer Mode" را انتخاب کنید. قلم Sync را در کنار بوگی برد قرار داده تا از حالت پیش فرض "VDC" تغییر کند. قلم Sync را نزدیک سطح بوگی برد و نه در تماس با آن حرکت دهید.

برای انتخاب دکمه‌ای بر روی کامپیوتر، قلم را به بوگی برد تماس داده تا عمل کلیک چپ ماوس انجام شود. عمل راست کلیک با فشردن دکمه روی stylus به هنگام تماس با بوگی برد انجام می‌گیرد.

مراقبت و نگهداری

بوگی برد خود را همیشه در حالت ایستاده یا افقی قرار دهید و مطمئن شوید چیزی روی سطح آن نیست. قلم سینک را نیز در جای مخصوص خود قرار دهید.

بر روی صفحه Boogie Board چیزی قرار ندهید. همواره آن را در کیف مخصوص خود قرار دهید.

با Boogie Board همانند دیگر لوازم الکترونیکی رفتار کنید. در دمای بالا یا رطوبت بالا از آن استفاده نکنید. برای اطلاعات بیشتر

صفحه ۷ مشخصات فنی را ببینید.

پشتیبانی

مشکل	راه حل
بوگی برد پاسخ نمی دهد، چه کنم؟	<p>۱- دکمه پاور را برای روشن یا خاموش شدن فشار دهید.</p> <p>۲- کابل USB را متصل کنید تا مطمئن شوید بوگی برد کاملاً شارژ شده است.</p> <p>۳- بوگی برد را برگردانده و دکمه ریست را بزنید. با شی کوچکی دکمه ریست را فشار دهید.</p>
نوشته های من بر حافظه دستگاه ذخیره نمی شوند	<p>۱- مطمئن شوید که با stylus می نویسید. نمایشگر وضعیت به هنگام تماس با Boogie Board باید سبز شود.</p> <p>۲- مطمئن شوید از دکمه ذخیره برای ذخیره تصاویر قبل از پاک کردن استفاده کنید.</p> <p>۳- مطمئن شوید دستگاه شارژ است.</p> <p>۴- مطمئن شوید حافظه دستگاه پر نیست. (این امر موجب چشمک قرمز زدن نشانگر به هنگام نوشتن می شود)</p> <p>۵- مطمئن شوید که دستگاه به کامپیوتر متصل نیست، چرا که امکان ذخیره سازی نیست. اگر دستگاه به صورت وایرلس متصل باشد امکان ذخیره سازی است.</p> <p>۶- ریست کنید. این امر داده ها را از بین نمی برد.</p>
من متصل شده ام. اما آنچه بر روی بوگی بردمی نویسم در کامپیوتر نمایش داده نمی شود	<p>شما ابتدا نیاز دارید تا VCD را دریافت و نصب کنید.</p> <p>http://www.improvelectronics.com/support/downloads/</p>

برای اطلاعات و کمک بیشتر به وب سایت ما رجوع کنید:

<http://improvelectronics.com/support>

اطلاعات ارجاع و گارانتی

وارانتی یکساله محدود

شرکت Improv Electronics تمامی محصولات (حتی لوازم جانبی) را در قبال نواقص تولیدی و اشکالات ساخت به هنگام استفاده معمولی مصرف کننده برای یکسال از زمان خرید گارانتی می کند. برای اطلاعات بیشتر در این خصوص به وب سایت ما مراجعه کنید.

<http://improvelectronics.com/support/boogie-board-returns-warranty.html>

جدول چراغ نشانگر

نشانگر	موقعیت	رنگ	الگو	به چه معناست
نشانگر شارژ	کنار پورت USB	قرمز	قرمز ثابت	بوگی برد در حال شارژ است
		بدون رنگ	بدون رنگ	بوگی برد شارژ نیست
نشانگر وضعیت	گوشه چپ بالای Sync. کنار دکمه ذخیره	قرمز	چشمک زن	بوگی برد حافظه ندارد. ۱-توقف در نوشتن ۲-دسترسی به بوگی برد به صورت وایرلس یا از طریق کابل برای اتصال به دستگاه خارجی ۳-حذف یا انتقال داده برای خالی کردن حافظه
		قرمز	ثابت	بوگی برد ضبط نمی کند چراکه: در حال پاک کردن است. از طریق USB متصل است. در مد دیجیتالیز است. بوگی برد پر است. بوگی برد خاموش است.
		زرد	ثابت	شارژ بوگی برد کم است. بهتر است کارهایتان را ذخیره کنید و آن را شارژ کنید
		سبز	ثابت	بوگی برد شارژ است و ضبط می کند.
		قرمز/زرد/سبز	تک چشمک	هنگامی که قلم در تماس با سطح LCD است، تک چشمک به معنای این است که بوگی برد قلم را شناخته است و داده را ذخیره می کند. توجه: اگر شما متوجه چشمکی نشدید، شما هنوز قادرید تصویر را بر روی بوگی برد ببینید این تصویر شما ذخیره نمی شود.قلم خود را در حالت کار کردن قرار داده یا برای تعویض یا ما تماس بگیرید.
		قرمز/زرد/سبز	چشمک با سرعت بالا	هنگامی که شما دکمه ی ذخیره را فشار می دهید، چشمک نشان می دهد که بوگی برد تصویر شما را بر روی حافظه ذخیره کرده است.
		بدون رنگ	بدون رنگ	بوگی برد خاموش است.

نشانگر بلوتوث	گوشه ی چپ بالای Sync. کنار نشانگر وضعیت	آبی	ثابت	بوگی برد در مد اتصال بلوتوث است
		آبی	چشمک زن با فواصل ۵ ثانیه	بوگی برد از طریق بلوتوث متصل شده است
		آبی	چشمک زن با فواصل ده ثانیه	بلوتوث بوگی برد روشن است اما اتصال برقرار نشده است.
		آبی	سه چشمک با سرعت بالا	یک اتصال بلوتوث ایجاد شده است
		آبی	چشمک نا منظم	انتقال داده از طریق بلوتوث انجام شده است
		بدون رنگ در حالیکه sync روشن است.	بدون رنگ	بوگی برد در مد بلوتوث غیر فعال برای کار در هواپیما، بیمارستان و... است (یا دیگر جاها که بلوتوث باید غیر فعال باشد). شما هنوز می توانید بر بوگی برد بنویسید و کار خود را بر حافظه داخلی آن ذخیره کنید.

ضمائم

مثال	تعریف	واژه
<p>بوگی برد می تواند متصل شود به:</p> <ul style="list-style-type: none"> • محصولات Apple • لپ تاپ، PC و تبلت • آندروید 	<p>هر تکنولوژی هوشمند که بتواند به صورت فیزیکی یا وایرلس به حافظه داخلی بوگی برد متصل شود.</p>	<p>دستگاه متصل شده خارجی</p>
<p>Stylus با بوگی برد در ارتباط است</p>	<p>یک وسیله نوشتاری طراحی شده برای کار با بوگی برد</p>	<p>Sync Stylus</p>
<p>بوگی برد با بلوتوث ۲،۱ + EDR سازگار است</p>	<p>استاندارد برای اتصال وایرلس دستگاه های الکترونیکی</p>	<p>بلوتوث</p>

Boogie Board™ Sync 9.7 LCD eWriter

دستورالعمل استفاده

سخت افزار

حق کپی رایت

تمامی حقوق محفوظ است. هیچ بخشی ازین دستورالعمل جز برای استفاده شخصی تولید نشده است. Kent Display تمامی حقوق این نوشته را محفوظ داشته است، و تلاش داشته تا اطلاعات دقیق کامل را در اختیار قرار دهد. حق ایجاد تغییرات نیز محفوظ است.

همچنین این کمپانی حق تغییر هرگونه مشخصات، ساختار محصول و ... به صلاحدید خود بدون اطلاع قبلی و یا اجباری به قراردادن تغییرات در این کاتالوگ را دارد

بوگی برد محصول ثبت شده ی Kent Display است. (در ژاپن و آمریکا) است. هر کمپانی یا محصول نام برده در این کاتالوگ دارای علامت تجاری ثبت شده است.

نام و لوگو بلوتوث تحت نشان ثبت شده بلوتوث SIG می باشد و برای این شرکت هرگونه استفاده از نام بلوتوث تحت مجوز می باشد.

نام و نشان فیل NOTE VER تحت نشان ثبت شده شرکت EVERNOTE است و استفاده از نام نیز تحت مجوز است.

ویندوز برند به ثبت رسیده در شرکت مایکروسافت در آمریکا و دیگر کشورهاست.

محصولات Apple نظیر iPhone ،iPod و ... مورد ثبت انگلیس و دیگر کشورها بوده و منحصر به آن شرکت می باشد.

"ساخته شده برای "iphpne" ساخته شده برای "ipad" ساخته شده برای "ipod" به مفهوم طراحی اختصاصی برای کار با این محصولات می باشد و توسط تولید کننده برای استانداردهای این محصولات گواهی شده است. APPLE مسئول عملکرد این محصول نبوده و استفاده از این محصول با محصولات Apple ممکن است نیازمند استفاده واپرلس باشد.